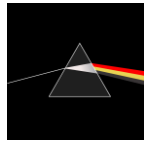


TECHNISCHE FICHE en HOSPITALITY RIDER

Tributeband 'a Pink Floyd experience' (hierna aPFe)



GELIEVE STEEDS ONZE WEBSITE TE CONSULTEREN VOOR DE MEEST RECENTE VERSIE

In ideale omstandigheden stellen we onderstaande voorzieningen op prijs om een volwaardige show te kunnen garanderen. Dit is zeker en vast geen absolute vereiste. Aarzel niet om contact met ons op te nemen indien dit niet haalbaar is voor uw organisatie, alles is bespreekbaar. Deze technische fiche wordt regelmatig bijgewerkt volgens noodzaak en evolutie van de band.

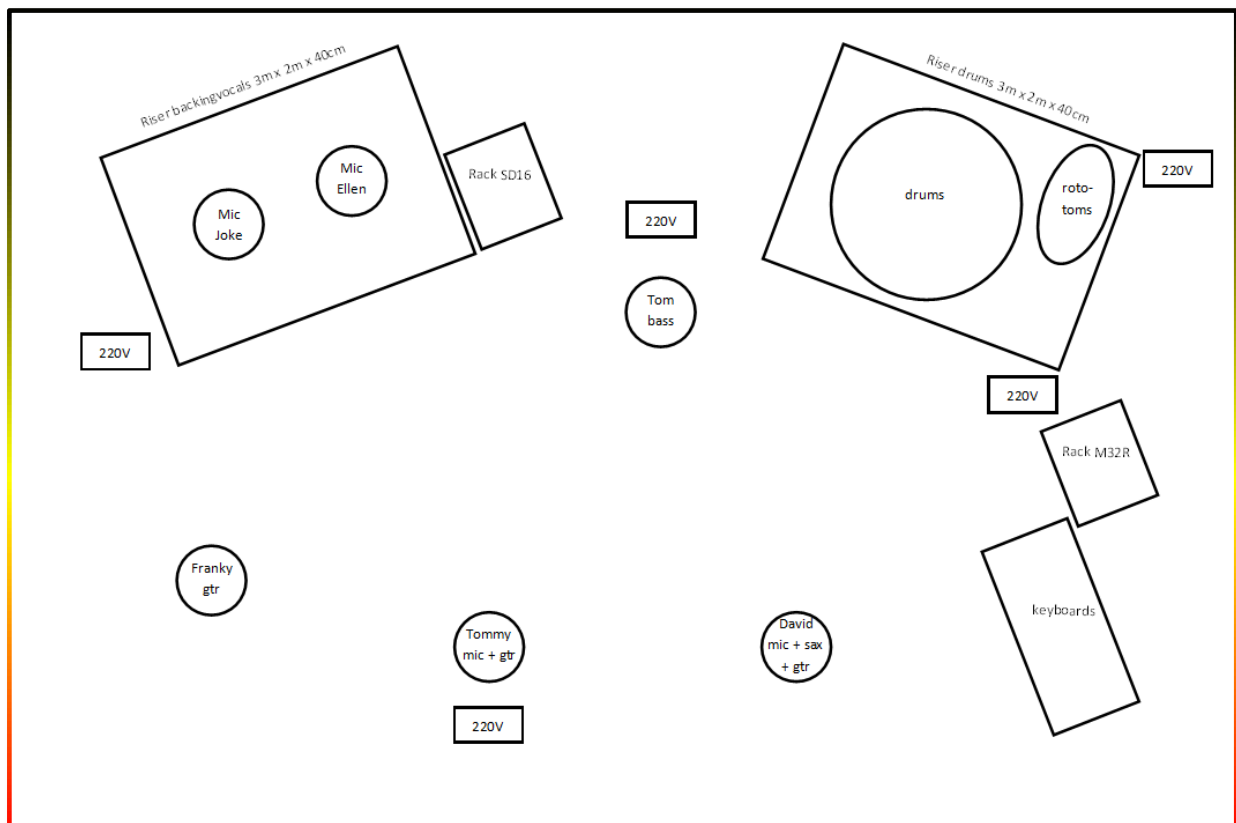
PODIUM / BACKSTAGE / KLEEDKAMER

Podiumvereisten:

- minimum afmetingen: 10 meter breed - 6 meter diep – 4,5 meter hoog (achterzijde podium waar projectiescherm komt)
- 1 drumriser: minimum 3m x 2m en 30 à 40 cm hoog
- 1 riser voor backingzangeressen met dezelfde afmetingen als de drumriser
- zwarte backdrop over de volledige breedte van het podium
- de FOH luidsprekers aub niet op het podium plaatsen

Het podium moet bij aankomst vrij, proper en gemakkelijk toegankelijk zijn.

Indien het concert in openlucht voorzien is, zorgt de organisator voor voldoende en veilige bescherming tegen de weersomstandigheden (wind, regen, koude, hitte, ...) en moet bijgevolg het podium volledig overdekt zijn en met gesloten achter- en zijkanten. Idem voor de locatie voor mix van geluid en licht centraal voor het podium.



Backstage is er een (niet voor publiek toegankelijke en tegen weeromstandigheden beschutte) **materiaalruimte** voorzien, om koffers, flightcases en ander materiaal op te bergen.

Kleedkamer: 2 aparte afsluitbare kleedruimtes (1 voor de dames en 1 voor de heren) die voldoende groot zijn voor het aantal bandleden en de technische crew.

STROOMVOORZIENING

Aan de FOH mixing: 1 stroomaansluiting met contactdoos met minstens 4 stopcontacten.

Op het podium: op minstens 5 plaatsen gearde stroom voor de instrumenten (zie podium opstelling).

Deze zaken zijn beschikbaar op podium en FOH mixing ruimte bij aankomst van aPFe.

GELUID

aPFe werkt altijd met:

- Eigen FOH-geluidstechnicus
- Eigen digitale mixer voor monitoring (**Midas M32R + Behringer SD16**)
- Eigen in ear monitor systemen voor alle groepsleden (uitzondering zie hierna bij opmerking draadloze apparatuur)
- Eigen voorbereide podiumbekabeling voor alle instrumenten

Alles wordt rechtstreeks ingeprikt op de racks M32R en SD16 (plaatsing zie stageplan) waar door aPFe splitmogelijkheden worden voorzien voor doorverbinding naar stageblok geluidsfirma volgens onderstaande labelling:

*aPFe gebruikt op het podium minimum 2 tot maximum 10 draadloze toestellen (micro's en in ears). **Om storingen en interferentie te voorkomen vragen wij uitdrukkelijk om tijdens het optreden van aPFe alle draadloze apparatuur, die niet strikt noodzakelijk is voor de goede werking van de geluidsinstallatie, volledig uit te zetten OF na voorafgaandelijke afspraak zelf alle draadloze apparatuur inclusief bekabeling voor de band te voorzien.***

Organisator voorziet:

- Voldoende krachtige eindversterking aangepast aan en geschikt voor de concertlocatie
- Meetapparatuur voor dB-metingen: ALTIJD opgesteld aan FOH-positie met meetmicrofoon op publiekshoogte!
- FOH mixer analoog of digitaal met minstens 40 vrije kanalen (exacte prikljst en lijst compressors/gates te bespreken met de geluidsman van aPFe)
- Micro's van gerenommeerde merken en types zoals gebruikelijk in de professionele geluidswereld (+ kabels en statieven/clips)
 - Kick
 - Snare top
 - Snare bottom
 - Hihat
 - Tom 1
 - Tom 2
 - Tom 3
 - Overhead L
 - Overhead R
 - Rototoms L
 - Rototoms R
 - 5 x vocal
- Kabels voor verbinding analoge splits en direct outs aPFe naar patchblock PA-firma (zie **prikljst** op de laatste pagina) - **graag hiervoor 5 x 8-kanaal- en 2 x 4-kanaal-snake voorzien om snel te kunnen bekabelen**
- Talkbackmicro FOH mixer wordt ingeprikt op M32R-rack (zie **prikljst** op de laatste pagina)

VIDEOPROJECTIE

Om een geloofwaardige Pink Floyd-show te garanderen werkt aPFe steeds met midi aangestuurde videoprojectie. Alles wordt vanop het podium via laptop (met Arkoas Grand VJ software) naar een projectiemedium uitgestuurd via HDMI (of VGA) kabel.

- De organisator zorgt voor een projectiedoek en een voldoende krachtige videoprojector of een **LED videowall** met bijhorende (en voldoende lange) HDMI (of VGA) kabel tot bij het rack M32R (zie podiumopstelling).
- Bij voorkeur (indien budgettair haalbaar en uitgezonderd festivals waar meerdere bands een scherm vragen) een **rond videoscherm met een minimum diameter van 3 meter**
- Indien een rond scherm niet haalbaar is kan ook een vierkant of rechthoekig scherm met een minimum hoogte van 3 meter waarop wij cirkelvormig beeldmateriaal projecteren
- In beide gevallen wordt, indien de hoogte boven het podium dit toelaat, het scherm bevestigd met de onderzijde op een hoogte van minstens 1,5 meter boven het podium
- De organisator (of zijn leverancier) zorgt ervoor dat er iemand aanwezig is die de nodige technische bijstand kan geven met het juist afstellen van de videoprojectie

BELICHTING

The sky is the limit in deze rubriek ... maar we beschouwen onderstaande zaken als een absoluut minimum voor een professioneel ogende lichtshow:

BACK

- 6 x moving head beam
- 2 x laser (minimal Laserworld DS1000)
- 4 x moving head beam floor
- 6 x multi color par floor

MID

- 2 x moving head beam
- 4 x blinder

FRONT (op windups of truss)

- 6 x par 64 gekruist over het podium voor optimaal resultaat van de videoprojectie
- 4 x moving head wash floor

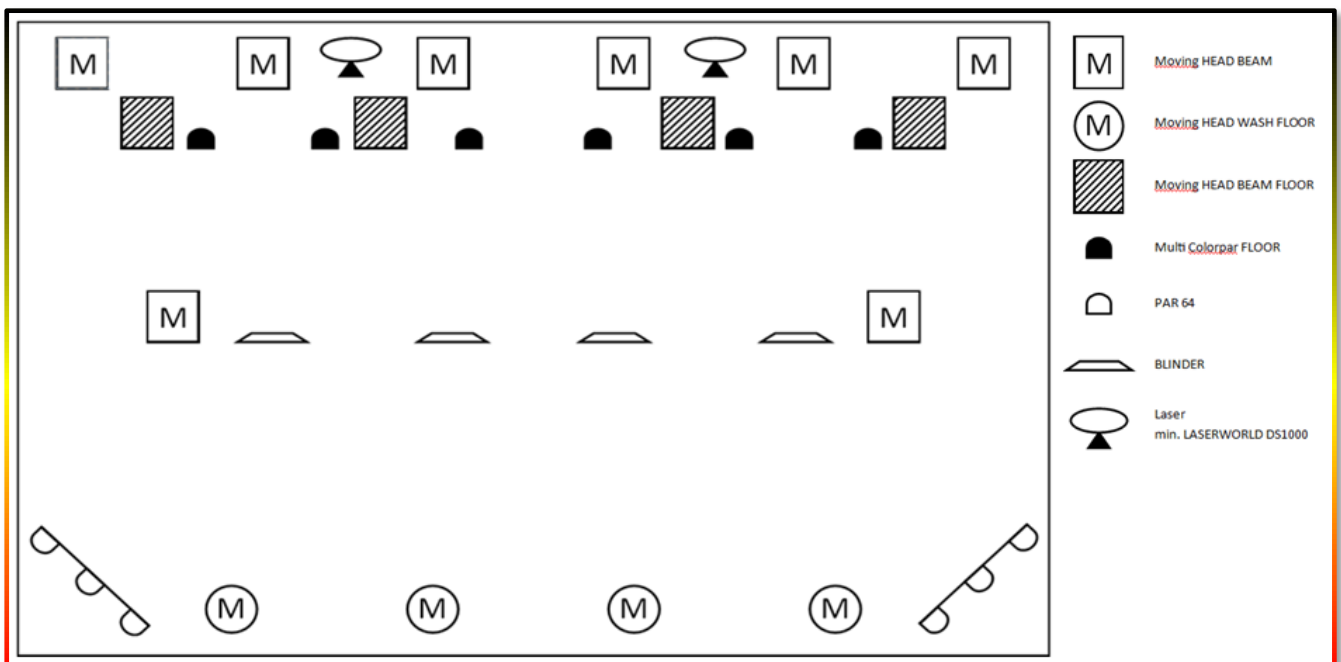
FOGGER

Essentieel voor een mooi resultaat van de lichtshow, maar gelijkmatig en met mate te gebruiken om de zichtbaarheid van de videoprojectie te kunnen blijven garanderen.

De videoprojectie is een erg belangrijk "decor" element. Gelieve hier bij de plaatsing van het licht rekening mee te houden !!!

LICHTTECHNICUS:

APFE werkt altijd met eigen lichttechnicus. De organisator (of zijn leverancier) zorgt ervoor dat er iemand aanwezig is die de nodige technische bijstand kan geven indien de voorhanden installatie van een merk of type is dat niet (voldoende) gekend is door de vaste lichttechnicus van APFE.



De organisator (of zijn leverancier) bezorgt minstens één week voor het concert onderstaande contactpersonen (met vermelding van datum en locatie) een volledige lijst van het ter beschikking gestelde materiaal (geluid / licht / video) en maakt de nodige technische afspraken.

CONTACT

Geluid: Willem De Rijdt (+32 496 12 22 40) - willem@klinktals.com

Podium en video tech: Geert Van Renterghem (+32 475 79 60 37) – geert@apfe.be

CATERING

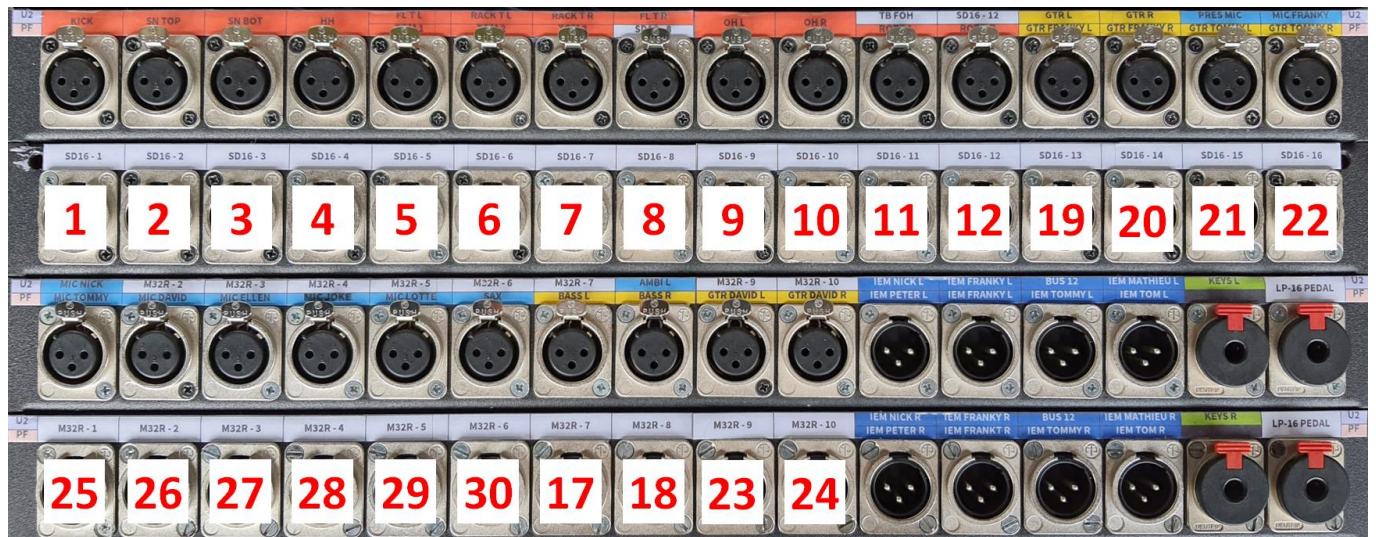
De catering (drank & maaltijd) voor de bandsleden en techniekers zijn voor rekening van de organisator, en dit voor het volledig verblijf van aPFe op de plaats van het optreden (opstellen van materiaal, soundcheck, optreden, verblijf na optreden). De organisator voorziet bovendien gekoelde frisdranken in de kleedkamer en op het podium.

OVERNACHTING

Voor optredens op een afstand van 150 km of meer vanaf thuisbasis Herne voorziet de opdrachtgever de mogelijkheid tot overnachting op basis van hotel en ontbijt voor maximum 12 personen. Het juiste aantal wordt steeds op voorhand besproken.

aPFe PRIKLIJST

Vanaf SD16 tussen risers 26 x XLR		
channel FOH	source	26 x split
1	kick	SD16 - 1
2	snare T	SD16 - 2
3	snare B	SD16 - 3
4	hh	SD16 - 4
5	floor tom	SD16 - 5
6	low tom	SD16 - 6
7	mid tom	SD16 - 7
8	vrij	SD16 - 8
9	oh L	SD16 - 9
10	oh R	SD16 - 10
11	rototoms L	SD16 - 11
12	rototoms R	SD16 - 12
19	gtr Franky L	SD16 - 13
20	gtr Franky R	SD16 - 14
21	gtr Tommy L	SD16 - 15
22	gtr Tommy R	SD16 - 16
25	mic Tommy	M32R 1
26	mic David	M32R 2
27	mic Ellen	M32R 3
28	mic Joke	M32R 4
29	mic Lotte	M32R 5
30	mic sax	M32R 6
17	bass L	M32R 7
18	bass R	M32R 8
23	gtr David L	M32R 9
24	gtr David R	M32R 10



Vanaf M32R rechts van drumriser 11 x XLR		
channel FOH	source	8 x direct out
15	BT L	XLR out 1
16	BT R	XLR out 2
33	rev lead vox L	XLR out 3
34	rev lead vox R	XLR out 4
35	delay lead vox L	XLR out 5
36	delay lead vox R	XLR out 6
37	rev drums L	XLR out 7
38	rev drums R	XLR out 8
channel FOH	source	3 x split
13	keys L	AUX in 3 split
14	keys R	AUX in 4 split
32	talkback mon mixer	talkback split
channel MON	source	
TB	Talkback FOH	

